

# NIEUWSBRIEF HEI, HEG & HOOGEIND

WINTER 2017

## IN DIT NUMMER:

<b>VOORWOORD</b>	<b>1</b>
<b>AGENDA</b>	<b>1</b>
<b>AGROFORESTRY: EEN PLUS EEN IS MEER DAN TWEE</b>	<b>2</b>
<b>AKKERFLORA AAN DE BEEK</b>	<b>3</b>
<b>WAT TE DOEN MET LEGE STAL- LEN EN SCHU- REN?</b>	<b>3</b>
<b>LEENDE AAN ZEE II</b>	<b>3</b>
<b>TOEKOMST- BESTENDIGE BIODIVERSE MELKVEE- HOUDERIJ</b>	<b>4</b>
<b>HET KAMPEN- LAND-SCHAP</b>	<b>5</b>
<b>WEBSITE SLIM- MEVOGELS.NET</b>	<b>6</b>
<b>AGRARISCH NA- TUUR EN LAND- SCHAPS BEHEER (ANLB)</b>	<b>6</b>
<b>VERSLAG NA- TUURWERK-DAG 2017</b>	<b>7</b>
<b>STIKA EN ERVEN PLUS</b>	<b>8</b>
<b>COLOFON</b>	<b>9</b>

## VOORWOORD REDACTIE

**B**este lezers,

Voor u ligt alweer de laatste editie van ons mededelingenblad voor 2017. Het nieuwe jaar staat al weer voor de deur en dus kunnen we ook weer terugkijken op het oude jaar. Het was een jaar vol hoogte- en dieptepunten kunnen we zeggen, maar dat doen we niet. Voor onze vereniging was het namelijk een jaar als alle andere, vol interessante avonden, leuke excursies en nuttige projecten. Bent u benieuwd welke activiteiten 2018 voor u gaan brengen? Kijk dan vooral even naar de agenda. En

mocht u zelf een leuke activiteit willen organiseren neem dan vooral contact op met ons bestuur.

Ook in deze wintereditie is weer volop nieuws te lezen omtrent het plattelandsleven. Zo hebben we een artikel over de toekomstbestendige biodiverse melkveehouderij door Bas Rüter van de Rabobank en vertelt Martijn Boosten van stichting Probos over agroforestry, Het combineren van bomen en struiken met akkerbouw of veehouderij. Tevens weer een stukje over een Nederlands landschap. En bent u benieuwd hoe de natuurwerkdag is verlopen dan kunt u een en ander teruglezen het verslag. Dan

rest ons enkel nog om u een ontzettend mooi en gelukkig 2018 te wensen en we hopen u terug te zien op een van de activiteiten in het nieuwe jaar!

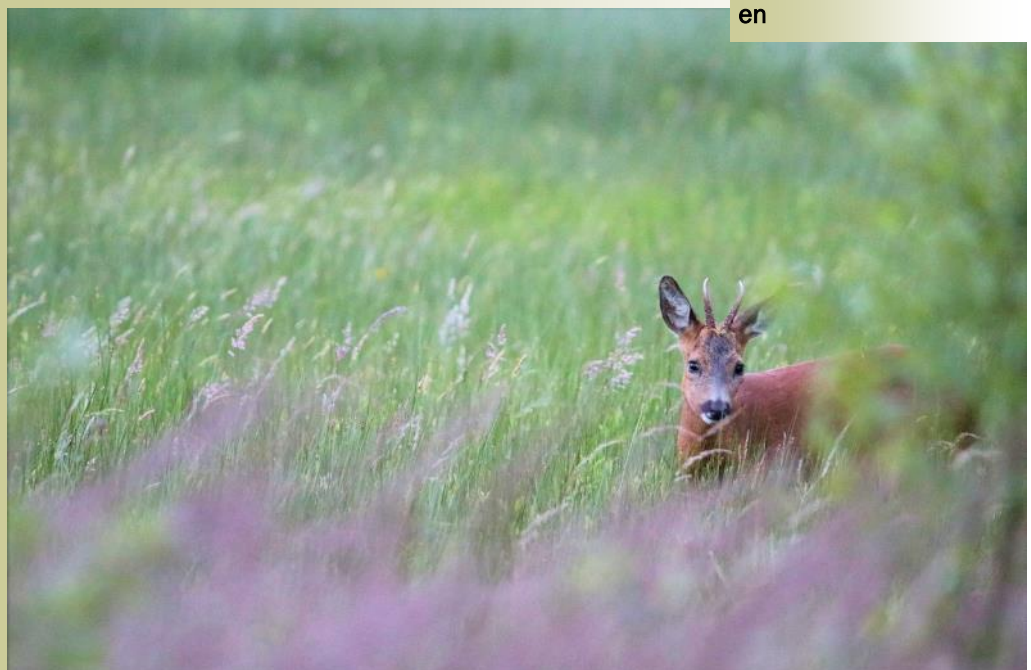
Veel leesplezier,

Erik, Henk, Koen, Peter, Roel, Thijs

## AGENDA:

**18 januari 2018: info/discussie avond over duurzame, biodiverse en natuurinclusieve landbouw**

**13 Maart 2018: opkopen landbouwgronden voor natuurcompensatie en**



## AGROFORESTRY: EEN PLUS EEN IS MEER DAN TWEE

Agroforestry is een vorm van landgebruik, waarbij bomen en struiken worden gecombineerd met akkerbouwgewassen of veehouderij, wat leidt tot een positieve wisselwerking. Bomen dragen bijvoorbeeld bij aan de bodemvruchtbaarheid, doordat de boomwortels nutriënten van grotere diepten naar boven pompen en via bladval beschikbaar maken. Bovendien verhogen bomen de hoeveelheid organisch materiaal in de bodem. Daarnaast zorgen ze voor een hogere waterbeschikbaarheid (in bijvoorbeeld drogere periodes) omdat ze water 'oppompen' uit diepere lagen. Agroforestry-systemen kennen een hogere biodiversiteit, waarbij voor de landbouw nuttige insecten (die bijdragen aan bestuiving of bestrijding van plagen) worden bevoordeeld. Het combineren van bosbouw en landbouw zorgt bovendien voor een diversificatie van inkomsten.

### Voedselbossen

Nederland kent meerdere zogenaamde voedselbossen, waarbij een bos-ecosysteem wordt nagebootst door gelaagdheid in de vegetatie en gebruik van meerjarige beplanting voor voedselproductie. In de boom- en struiklaag worden bijvoorbeeld noten en fruit gekweekt en op de open plekken groeien groentes, bloemen en kruiden. Door de meerdere lagen

kennen voedselbossen een hogere productie per m<sup>2</sup> dan gangbare landbouw. Voedselbos Ketelbroek in Groesbeek is Nederlands oudste voedselbos. Het bestaat sinds 2009. Het is 2,4 hectare groot en bevat 450 verschillen-

de (voedsel)gewassen. Iedere week worden verse producten geleverd aan een restaurant in Nijmegen.

### Combinaties met vee

Het combineren van bomen en vee zorgt voor dubbel gebruik van ruimten en biedt beschutting tegen zon, regen en wind. Een interessante combinatie is eiken(hakhout) en vrijeuitloopvarkens, waarbij de varkens tussen eikenbomen scharrelen en zij zich voeden met eikels. Een andere vorm is het beplanten van kippenuitlopen. Biologische kippenhouders hebben rondom hun bedrijf meerdere hectares uitloopgebied, waar de kippen scharrelen. De kip is van nature een bosvogel die behoefte heeft aan beschutting. De doorgaans kale uitlopen worden dan ook niet volledig benut door de kippen. In het project 'Kiplekker onder de wilgen' is door Probos in de periode 2013-2016 op vier pluimveebedrijven ervaring opgedaan met de teelt van biomassa met wilgen in kippenuitlopen. Deze biomassa kan worden benut voor energieopwekking. De kippen blijken

zichtbaar te profiteren van de wilgenplantages en gaan veel verder de uit-

loop in, onder andere omdat ze beschutting vinden tegen roofvogels. Het betere uitloopgebruik zorgt bovendien voor een betere mestverspreiding in de uitloop. Daarnaast hebben vogeltellingen van het Louis Bolk Instituut aangetoond dat beplante uitlopen minder aantrekkelijk zijn voor watervogels die vogelgriep kunnen overbrengen op kippen.

### Kansen voor agroforestry in Nederland

In oktober 2016 is het Actieplan Bos en Hout gelanceerd om te komen tot een substantiële bijdrage aan de klimaatdoelen, waaronder de vastlegging van meer CO<sub>2</sub> door bosaanleg. Omdat ruimte in Nederland schaars is, wordt gekeken naar slimme functiecombinaties. De ambitie is daarom om 25.000 ha van deze bosuitbreiding te realiseren in de vorm van agroforestry.

Probos wil graag meer voorbeeldprojecten realiseren om in Nederland kennis en ervaring met agroforestry op te doen en te verspreiden.

Martijn Boosten

[Martijn.boosten@probos.nl](mailto:Martijn.boosten@probos.nl)



### AKKERFLORA AAN DE BEEK

Het is al weer ruim een jaar geleden dat we een extreme zomer meemaakten. Overvloedige regenval lieten grote delen van het beekdal onder water schieten. Bij de extreme afvoer van de beken werd ook veel zand verplaatst. Zand dat plaatselijk op de rand van de beek achterbleef als een zandwal.

Wat ook met het water meekwam waren zaden die op de akker thuis horen. Voorbeelden daarvan zijn klaproos, ganzenbloem, korenbloem en verschillende kamille soorten. Normaal treffen we deze soorten niet aan in het beekdal. Door de zandige, kale bodem op de zandwallen zagen deze planten nu echter wel kans om te kiemen en in bloei te komen.



*Korenbloem en echte kamille aan de Buulder Aa.  
Op de achtergrond de Buulder Aa.*



*Klaproos en valse kamille (witte bloemen op de achtergrond).*

### LEENDE AAN ZEE II

De nodige jaren geleden hadden we een aantal strenge winters. Er is toen kwistig met zout op onze wegen gestrooid. Met de dooi is veel van dat zout in de bermen terecht gekomen. Dat is aan de vegetatie in de bermen nog steeds te zien. Enkele planten, die eigenlijk in de kuststreek thuis horen, hebben zich hier gevestigd.

Eerder berichten wij over het Deens lepelblad, maar er is nóg een heel herkenbare plant te vinden in onze bermen: Hertshoornweegbree (*Plantago coronopus*). Op de foto zijn de kenmerkende diep ingesneden rozetbladeren goed te zien.

Als u van Leende naar Heeze fietst moet u maar eens opletten. Zowel Deens lepelblad als Hertshoornweegbree zijn goed te vinden in de berm tussen het fietspad en de weg

### WAT TE DOEN MET LEGE STALLEN EN

Eigenaren van lege stallen en schuren kunnen tot 9 januari 2018 een bijdrage krijgen in de advieskosten voor het bepalen van een nieuw toekomstperspectief voor hun gebouwen bij VABIMPULS.

VABIMPULS bestaat uit een kennisplatform. In een voucherregeling heeft een eigenaar de mogelijkheid om een beroep te doen op specialisten. Zij ondersteunen en adviseren de eigenaar bij het nemen van een beslissing over sloop of herbestemming.

Meer info: [www.vabimpuls.nl](http://www.vabimpuls.nl)



*Hertshoornweegbree in de middenberm tussen Leende en Heeze.*

## TOEKOMSTBESTENDIGE BIODIVERSE MELKVEEHOUDERIJ

**FrieslandCampina, Rabobank en WNF willen met innovatieve aanpak melkveehouders belonen bij herstel en behoud van biodiversiteit op het boerenland.**

FrieslandCampina, Rabobank en Wereld Natuur Fonds hebben de krachten gebundeld om

melkveehouders te helpen bij het herstel en behoud van natuur. Samen met melkveehouders willen zij in beeld brengen welke maatregelen de melkveehouderij neemt om biodiversiteit te beschermen. Daarvoor is een nieuwe methode ontwikkeld: de biodiversiteitsmonitor. Deze laat in één oogopslag de natuurprestaties van de melkveehouder zien. Vanaf komend najaar wordt deze unieke aanpak ingevoerd en verder ontwikkeld in de praktijk.

Het is de bedoeling dat melkveehouders die aantoonbare goede prestaties leveren hiervoor erkenning krijgen door bijvoorbeeld gunstige rentetarieven van de bank. Dit najaar zullen de leden van FrieslandCampina beslissen of de biodiversiteitsmonitor wordt opgenomen in Focus planet, het duurzaamheids- en kwaliteitsprogramma van FrieslandCampina waarbinnen leden-melkveehouders via een bonus malussysteem beloond worden voor hun duurzaamheidsbijdragen.

### Natuur als basis

De melkveehouderij beslaat tweederde van het Nederlandse landoppervlak en is daarmee het grootste leefgebied voor planten en dieren. De natuur op het boerenland staat echter onder druk. Het aantal weidevogels, zoals de grutto, tureluur en kievit daalt nog steeds. Ook is het voor de sector een uitdaging om aan de

milieudoelstellingen te voldoen, zoals een reductie van fosfaat en stikstof en lagere uitstoot van broeikasgassen. Veel melkveehouders

zetten zich al in voor weidevogels, boerenlandnatuur en het verlagen van de milieudruk. Maar die maatregelen kunnen zij alleen nemen als die financieel haalbaar zijn en in te passen in hun bedrijfsvoering. Dat is lastig, gezien de grote schommelingen in de melkpreizen.

Het belonen en waarderen van melkveehouders is volgens de partijen dé manier om natuur terug te brengen op het boerenland en het bedrijf veerkrachtiger te maken. Want melkveehouders kunnen zelf ook baat hebben bij natuur. Melkveehouders zijn afhankelijk van een vruchtbare bodem, voldoende en schoon water en mineralen. Een gezonde bodem en evenwichtiger beheer van grasland is daarvoor de basis. FrieslandCampina, Rabobank en het Wereld Natuur Fonds hebben daarom de krachten gebundeld om de basis te leggen voor verdienmodellen die in de keten kunnen worden ontwikkeld

en die bijdragen aan een betere toekomst voor natuur en melkveehouders.

### Biodiversiteitsmonitor

De [biodiversiteitsmonitor](#), die met het Louis Bolk Instituut is ontwikkeld, meet de prestaties op het hele boerenbedrijf. Dat is anders dan agrarisch natuurbeheer dat bestaat uit losse maatregelen, zoals het later maaien voor weidevogels. De biodiversiteitsmonitor laat de boer zien welke positieve effecten deze maatregelen hebben voor het landschap, weidevogels en andere boerenlandsoorten; maar ook welke aanpak leidt tot een gezonde bodem en minder uitstoot van broeikasgassen. Bovendien ziet de melkveehouder welke maatregelen goed uitpakken voor zijn bedrijf. Kruidenrijk grasland is bijvoorbeeld goed voor grutto's én een gezonde voedselbron voor koeien.

### Duurzaamheid melkveebedrijf

Het streven is om op den duur meer partijen te laten aansluiten; verpachters, waterschappen, provincies en de Rijksoverheid. Zij kunnen de biodiversiteitsmonitor ook gebruiken om goed presterende boeren te belonen met bijvoorbeeld een lagere pacht prijs of minder kosten. De drie initiatiefnemers willen daarom op termijn de biodiversiteitsmonitor onderbrengen in een onafhankelijke organisatie, zodat zoveel mogelijk partijen deze kunnen gebruiken om natuurherstel aan te jagen.



## HET KAMPENLANDSCHAP

Kampen- of essenlandschappen ontstonden op plekken waar door dekzandruggen relatief veel reliëf aanwezig was. Deze dekzanden werden in de laatste twee ijstijden opgestuwd door toedoen van de krachtige westenwind in een verder kaal en onherbergzaam landschap. Later bouwde men boerderijen in de vlaktes tussen de dekzandruggen. De wegen in het gebied liepen tevens door de lagere delen om deze hoogtes heen. De hogere delen werden gebruikt als akkerland en omheind met houtwallen en hagen om het wild buiten te houden. De lagere delen rondom de bebouwing werden gebruikt als graslanden om het vee te weiden. De verkaveling van percelen is variabel en krom vanwege de kronkelige wegen. Het kampenlandschap kent vanwege het hoogteverschil een relatief gevarieerde samenstelling van beplanting. Zo kom je er eiken, essen en elzen tegen en langs de sloten ziet men

knotwilgen en knotelzen. Het verschil tussen het kampenlandschap en het essenlandschap is het feit dat de zogeheten kampen uit individuele essen bestonden, waarbij het essenlandschap wordt gekenmerkt door meerdere essen tezamen ten gebruik van gemeenschappen. Dit typische landschap is in Nederland terug te vinden op de oostelijke zandgronden in Drenthe, Overijssel, Gelderland en Brabant. Ook onze eigen omgeving bestaat van origine uit het essenlandschap. Het woord Es is afkomstig van het Gotische woord Atisk wat zoiets als “zaailand” betekende. De benaming voor het kampenlandschap komt van het latijnse “campus” wat “veld” betekend. Zo is de streek de Kempen ook aan haar naam gekomen.



Kampenlandschap met “omheinde” velden in de Achterhoek (bron: Compendium voor de Leefomgeving: [www.clo.nl](http://www.clo.nl))

## WEBSITE SLIMMEVOGELS.NET

Veertig procent van het Nederlandse landschap is potentieel beschikbaar voor boerenlandvogels: in de wei, op de akkers en op het erf. Toch gaat het niet goed met die boerenlandvogels. Een groeiende groep agrariërs en betrokkenen zet zich in om de positie van boerenlandvogels te verbeteren. Activiteiten die soms vanzelfsprekend lijken kunnen een grote bijdrage leveren aan de biodiversiteit.

### Interactief platform

Op het interactieve platform kunnen melkveehouders én andere betrokkenen (als organisaties en vrijwilligers) vragen en praktische tips over de zorg voor boerenlandvogels vinden en delen. Samen maken deelnemers op een platform zichtbaar wat ze voor

boerenlandvogels doen én waar dat vaak nog beter kan. Slimmevogels.net is een initiatief van de Duurzame Zuiwelketen.

Snel kijken op: [www.slimmevogels.net](http://www.slimmevogels.net)



Kerktoeren Leende

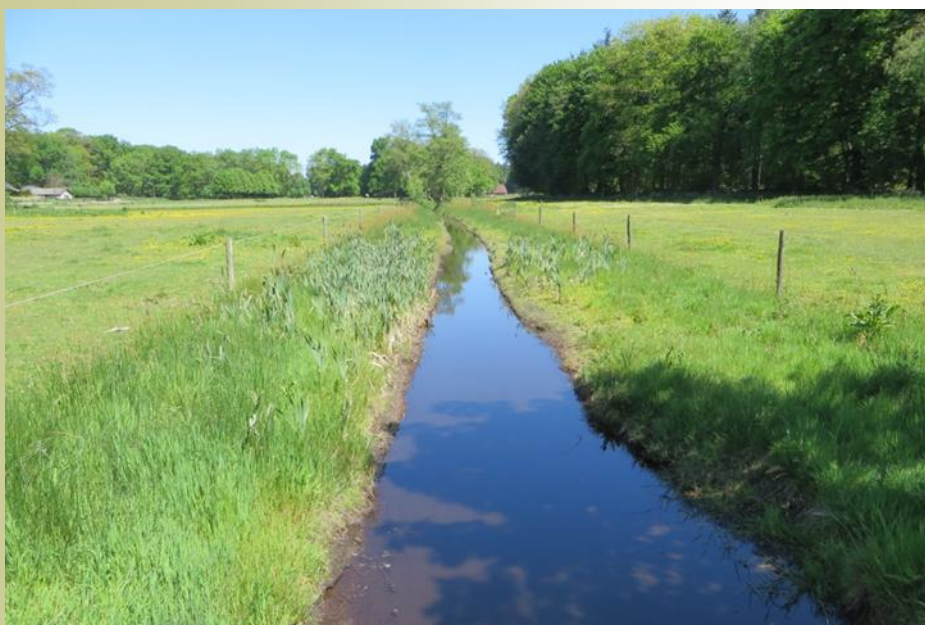


Sneeuw in het Leenderbos

## AGRARISCH NATUUR EN LANDSCHAPSBEHEER (ANLB)

In de Gemeente Heeze-Leende zijn sinds 2016 twee grote leefgebieden in het agrarisch natuur en landschapsbeheer ontstaan: één op de Grootte Heide en één in het beekdal van de Aa. Daarmee is de Gemeente Heeze-Leende goed vertegenwoordigd in het ANLb. De budgetten voor de leefgebieden zijn nu grotendeels weggezet. Buiten de leefgebieden is er nog plaats voor Agrarisch Waterbeheer. Komend jaar zijn er weer mogelijkheden om deel te

nemen. Het gaat dan om beheer aan sloten en beken die minimaal 8 maanden per jaar water voeren. Waarschijnlijk komen er ook twee nieuwe pakketten: waterberging en grondverbetering. De exacte voorwaarden en de locaties waar de pakketten afgesloten kunnen worden zullen de komende tijd duidelijk worden. Ons bestuurslid Peter van der Kruis is tevens bestuurslid van Collectief Midden Brabant. We houden u op de hoogte.



Actief Randenbeheer Grasland (ARB randen):

Een rand in een weideperceel : normaal beweiden, maar niet spuiten en niet mesten, in een strook van bv. 4 meter aan de insteek van de sloot, tegen een vergoeding van 1.206 euro / ha per jaar.

## VERSLAG NATUURWERKDAG 2017

Op 4 november jl. heeft de jaarlijkse natuurwerkdag weer plaatsgevonden, dit keer op de ponyweide in het Goor in Soerendonk. Ook dit jaar hebben onze leden in samenwerking met Staatsbosbeheer hun best gedaan er een geslaagde dag van te maken. Vanaf 9 uur werd begonnen met de voorbereidingen waarna om 10 uur de eerste deelnemers arriveerden. Dit jaar was ook een groep mensen van het AZC in Budel van de partij. Na de introductie en een kopje koffie ging iedereen vol ijver aan de slag; doel was om de kleine (maar ook grotere) bomen en struiken in de ponyweide weg te zagen, zodat het gebied in de toekomst open blijft. Belangrijk was echter om de vuilboom ofwel sporkehout

(*rhamnus frangula*) te ontzien vanwege haar waarde als waardplant voor de citroenvlinder. Dit viel nog niet mee vanwege de sterke gelijkenis met de Amerikaanse vogelkers (*prunus sylvestris*). Gelukkig waren daar onze vrijwilligers en de mannen van Staatsbosbeheer om de deelnemers bij te staan met raad en daad. Zo werd in korte tijd veel werk verzet en het resultaat was na afloop dan ook duidelijk zichtbaar. Om 12 uur werd er gezellig samen geluncht en voor de kinderen was er de mogelijkheid marshmallows te smelten boven het vuur. Na de pauze gingen enkele onverschrokken deelnemers weer aan het werk maar rond twee uur werd toch echt iedereen gevraagd hun werkzaamheden af te ronden. Na het opruimen en verzamelen van de materialen werd de weide weer overgelaten aan het beheer van de pony's, welke ons dankbaar nakijken voor het geleverde werk.



## STIKA EN ERVEN PLUS

U kunt ondertussen al weer enkele jaren gebruik maken van het Groen Blauwe stimuleringskader, StiKa. De aanleg van en het onderhoud aan landschapselementen in de Gemeente Heeze-Leende verloopt voorspoedig. U kunt regelmatig in onze nieuwsbrief lezen wat en waar het landschap weer een stukje versterkt is.

Er is echter één nadeel aan de StiKaregeling: het kan niet op het erf of het bouwblok toegepast worden. Een aantal vogels leeft echter wel (voor een gedeelte) op het erf en de naaste omgeving. Als voorbeelden: huismus, spreeuw, vleermuizen, boeren- en huiszwaluw maar ook de steenuil en zelfs de torenvalk. Soorten die tegenwoordig onder druk staan. De ene wat meer dan de andere maar toch is aandacht voor deze soorten gewenst.

De oplossing wordt geboden door Erven Plus. Onze Plattelandsvereniging heeft het initiatief genomen om samen met de Gemeente Heeze-Leende ook deel te gaan nemen in het project. Per 1 januari 2018 gaat deze in Heeze-Leende van start.

Uit het groenfonds van onze vereniging is daarvoor 1.000 euro gereserveerd. De Gemeente Heeze-Leende en de provincie Noord-Brabant verhogen het bedrag tot 10.000 euro. Dit bedrag is voldoende om op ca. 15 erven extra aandacht te schenken aan ervvogels en inrichtingsmaatregelen te treffen. In de volgende nieuwsbrief komen we hier op terug. Geïnteresseerd? Een mailtje naar onze secretaris en we houden u op de hoogte.



Sneeuwlandschap met op de achtergrond de kerk, gezien vanaf de Jansborg

## COLOFON

*Plattelandsvereniging Hei, Heg & Hoogeind streeft naar een mooi buitengebied waar natuur, landschap en gezonde boerenbedrijven naast elkaar kunnen bestaan. Informatie over onze activiteiten vindt u op*

[www.hei-heg-hoogeind.dse.nl](http://www.hei-heg-hoogeind.dse.nl)

### Redactie Nieuwsbrief:

Erik van Asten  
Thijs Bertens  
Roel van Dijk  
Peter Kerkhofs  
Koen Staals  
Henk Struving

**Foto's:** Erik van Asten  
(tenzij anders vermeld)

### Contactadres:

[hei-heg-hoogeind@dse.nl](mailto:hei-heg-hoogeind@dse.nl)

